

Juliacum

N° 22 - octobre 1995

Bulletin réalisé par une équipe de l'association pour
la sauvegarde et l'animation du château de Jully.
89160 - JULLY

Distribué gratuitement aux habitants de Jully et aux membres de l'association.

INFORMATIONS DIVERSES :

L'été fut marqué d'abord par les **travaux opérés sur les poutres de la grange**.

Pendant plusieurs jours du mois de juillet, **un chantier-école** est venu au château de Jully, dégageant une ancienne pièce d'habitation du logis, et nettoyant une grande partie de la pente nord de la butte. Nous revenons plus en détail sur ces opérations au cours de ce bulletin.

Le 27 août, la randonnée pédestre et cantonale du Tournesol s'est achevée au château de Jully. Des photographies retracent cette journée où plus de 350 personnes sont venues sur la butte.

Une série de 14 panneaux (cartons 50 sur 65 cm) a été constituée afin de présenter rapidement le château de Jully, son histoire, l'évolution des travaux effectués depuis 1992, et les activités de l'association. Une bonne partie d'entre eux a été exposée le 27 août, puis **le 10 septembre à l'occasion du méchoui de l'association**. La totalité était montrée pour **la journée du Patrimoine, le 17 septembre**.

La feuille d'information sur le site, son histoire, et sur notre association a été réalisée. Elle est disponible chez quelques personnes de Jully et un exemplaire est joint pour tous nos lecteurs à ce bulletin.

Pour des raisons diverses et notamment de calendrier bien chargé pour les intervenants, **le projet de concert de chant choral en l'honneur d'Henry Purcell**, prévu en octobre a été annulé à Jully. Il a seulement été proposé à Epineuil. Si nous le pouvons, nous ne manquerons pas d'accueillir l'école de musique de Tonnerre et la Spinolienne, en 1996, pour un autre spectacle.

**La pièce de théâtre
"DE DOUX DINGUES"
de MICHEL ANDRE
sera par contre présentée par la compagnie du Lavoir,
le SAMEDI 4 NOVEMBRE 1995 à 20 heures 30,
dans la salle de JULLY LA MAINE,
comme annoncé dans le bulletin précédent.**

Enfin, **dans la grange, des haut-parleurs**, montés dans des enceintes acoustiques, acquis par l'association ont été posés sur les poutres. Cette installation qui apportera beaucoup de confort a déjà été utilisée les 10 et 17 septembre.

Lors d'une réunion récente de l'association, nous avons évoqué quelques **projets pour 1996 et 1997** :

Il semble que nous nous orientons vers la préparation d'un repas à thème avec animation, sans doute une ou deux soirées mexicaines en 1996.

Nous aimerions aussi préparer un spectacle, plus en rapport avec l'histoire du château en 1997, puisque nous fêterons les 10 ans de l'association. Il s'agirait peut-être de partir du diaporama constitué en 1987, pour bâtir ce spectacle. Pour commencer la préparation, une réunion est prévue au château, le jeudi 9 novembre.

L'assemblée générale 1995 de l'association aura lieu comme d'habitude au mois de décembre et les membres recevront pour cela la convocation en temps utile.

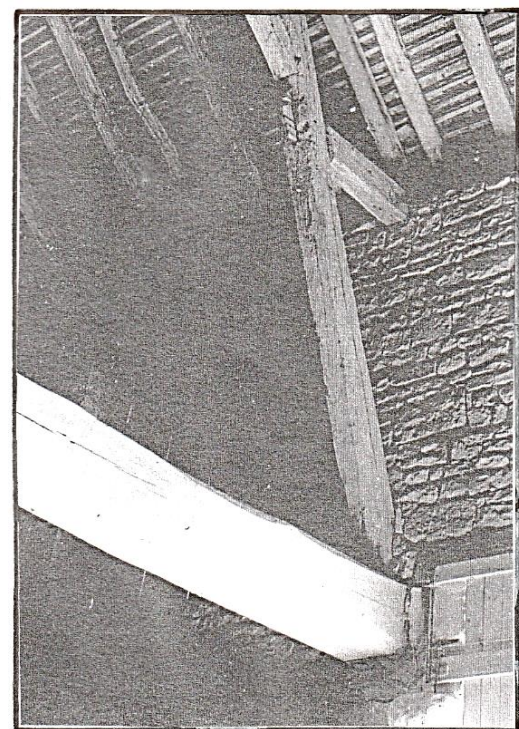
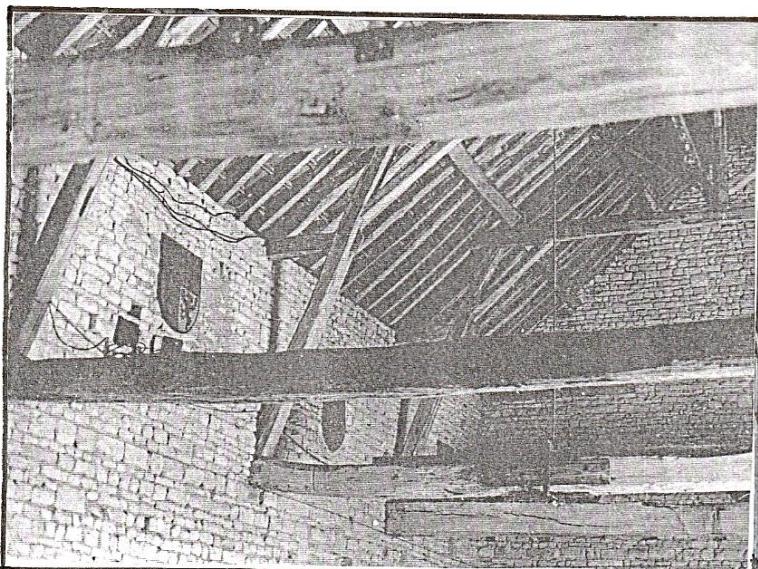
Deuil : nous avons appris avec peine le décès accidentel, survenu le 16 septembre, de monsieur Henri Gélis, propriétaire de l'abbaye de Molesmes. Depuis 1975, où il s'y installa, il réalisa de nombreux travaux de restauration, sur les vestiges de ce grand établissement bénédictin, auquel le prieuré de Jully était rattaché. Il y faisait lui-même les visites, pour le public, et nous accueillit chaleureusement en 1988, lors d'un rallye automobile que nous avons alors organisé.

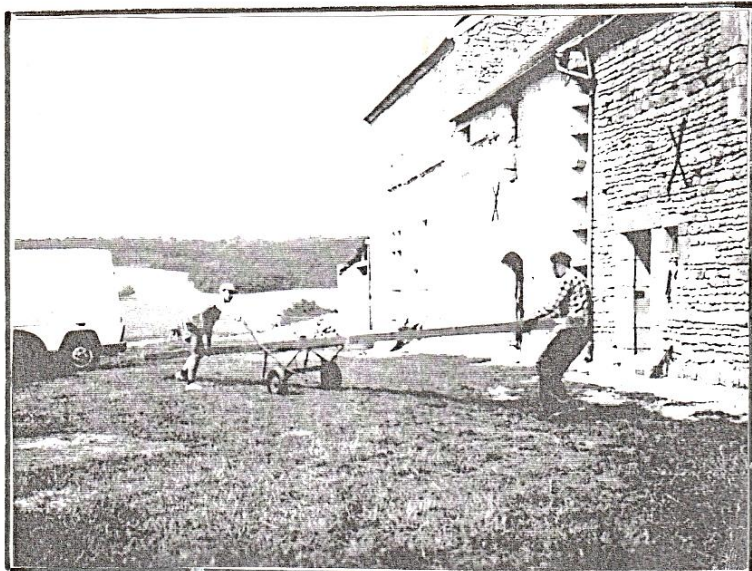
TRAVAUX... POUTRES DE LA GRANGE :

Au début du mois de juillet, après préparation du chantier, deux jours ont suffi, avec l'aide d'une entreprise, pour poser les nouvelles pièces destinées à remplacer trois des quatre poutres de la grange.

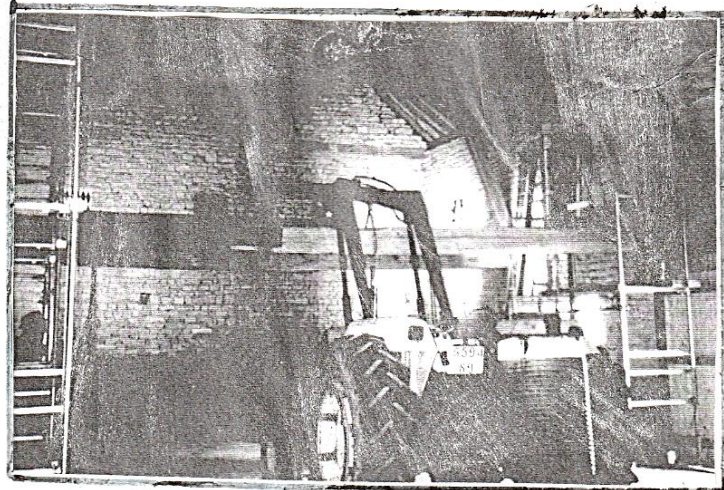
La quatrième, celle du fond, opposée à la cuisine, en meilleur état a été conservée pour servir ultérieurement à la construction d'une mezzanine.

Les poutres avant travaux





Acheminement de l'une des nouvelles poutres à l'intérieur de la grange

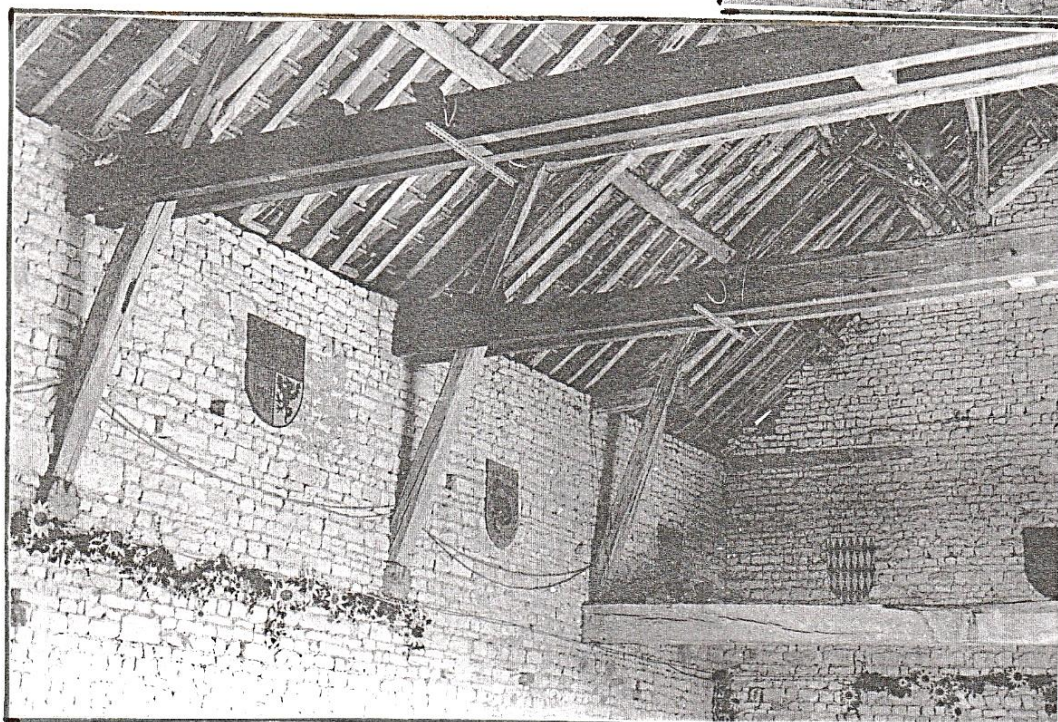
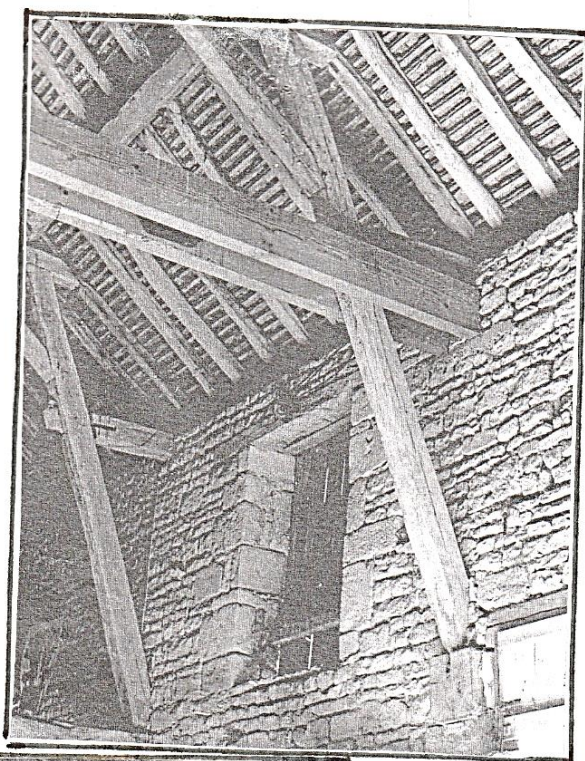


*Un tracteur dans la grange !
bien utile pour supporter
l'une des anciennes poutres
après sciage à la tronçonneuse*

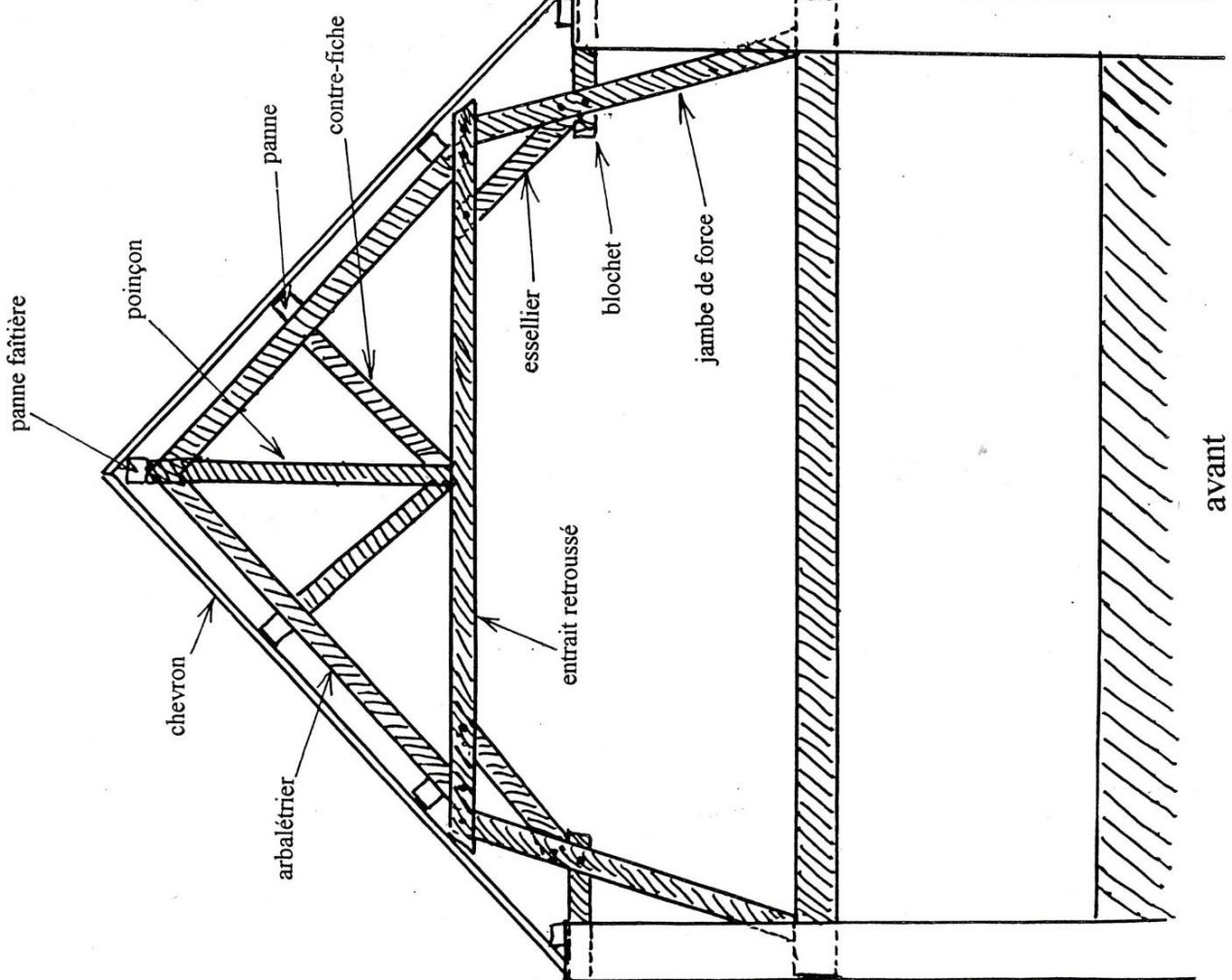
Chaque poutre, avant d'être retirée, a été remplacée par deux pièces de sapin, traitées et teintées, longues de 9 mètres, 10 sur 30 centimètres de section. Elles sont entretoisées et boulonnées sur les jambes de force de la charpente.

L'espace intérieur de la grange est ainsi grandement modifié, mais la hauteur dégagée permettra d'envisager autrement l'aménagement de la salle : mezzanine précitée au fond, scène possible en avant, installation électrique, éclairage, sonorisation... Tout cela reste l'une de nos préoccupations essentielles.

*Les nouvelles poutres en place,
les anciennes étant retirées*

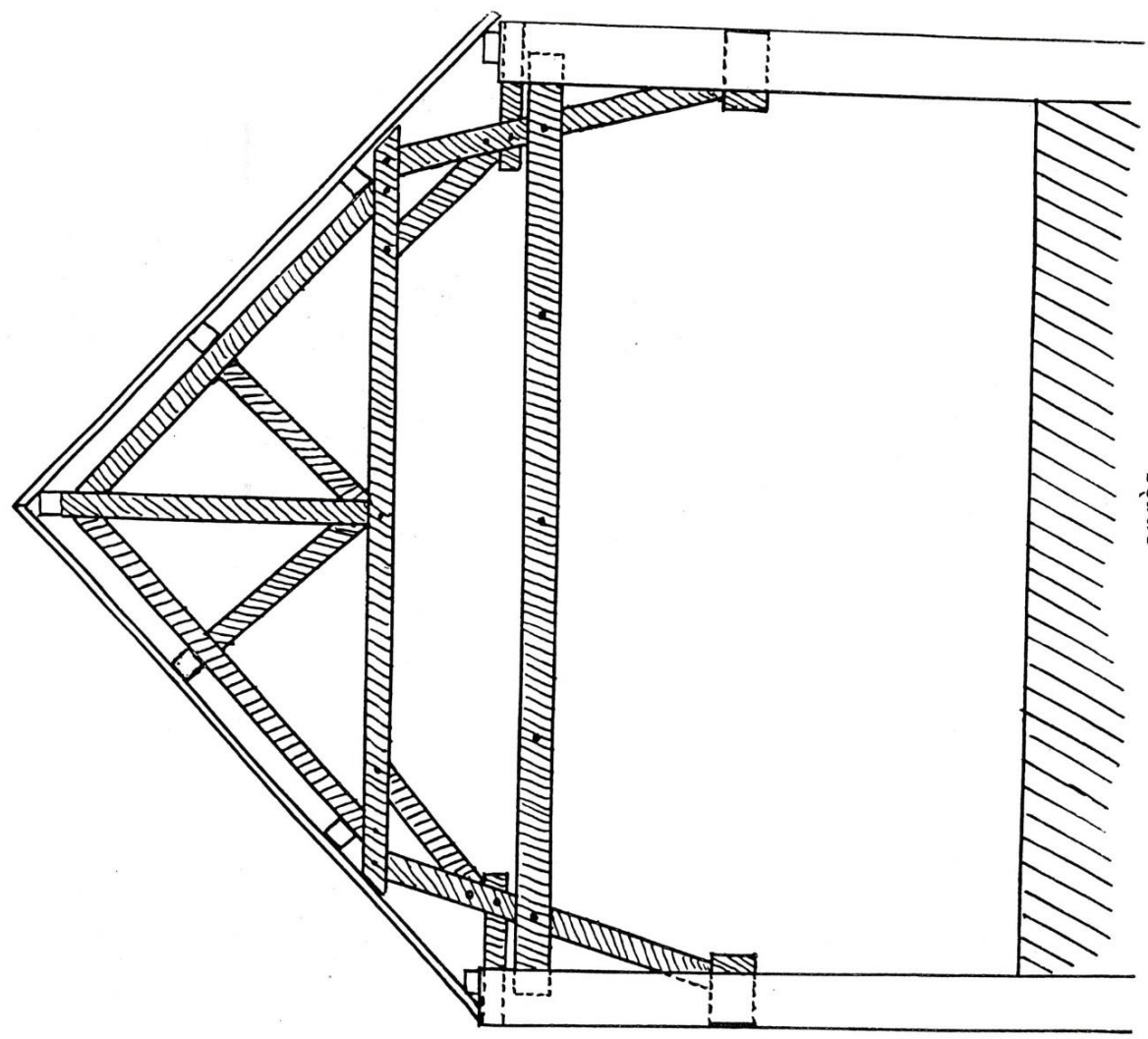


1m

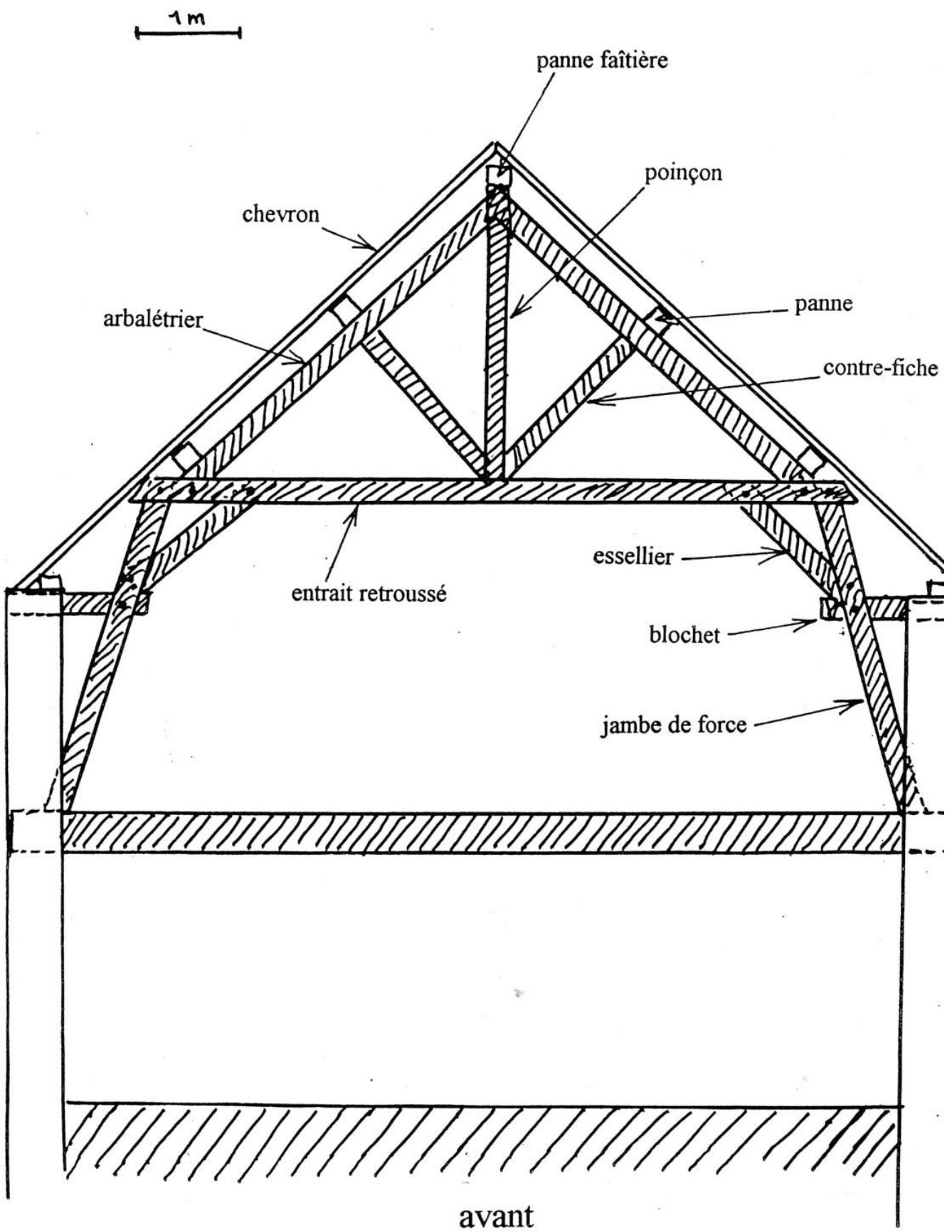


avant

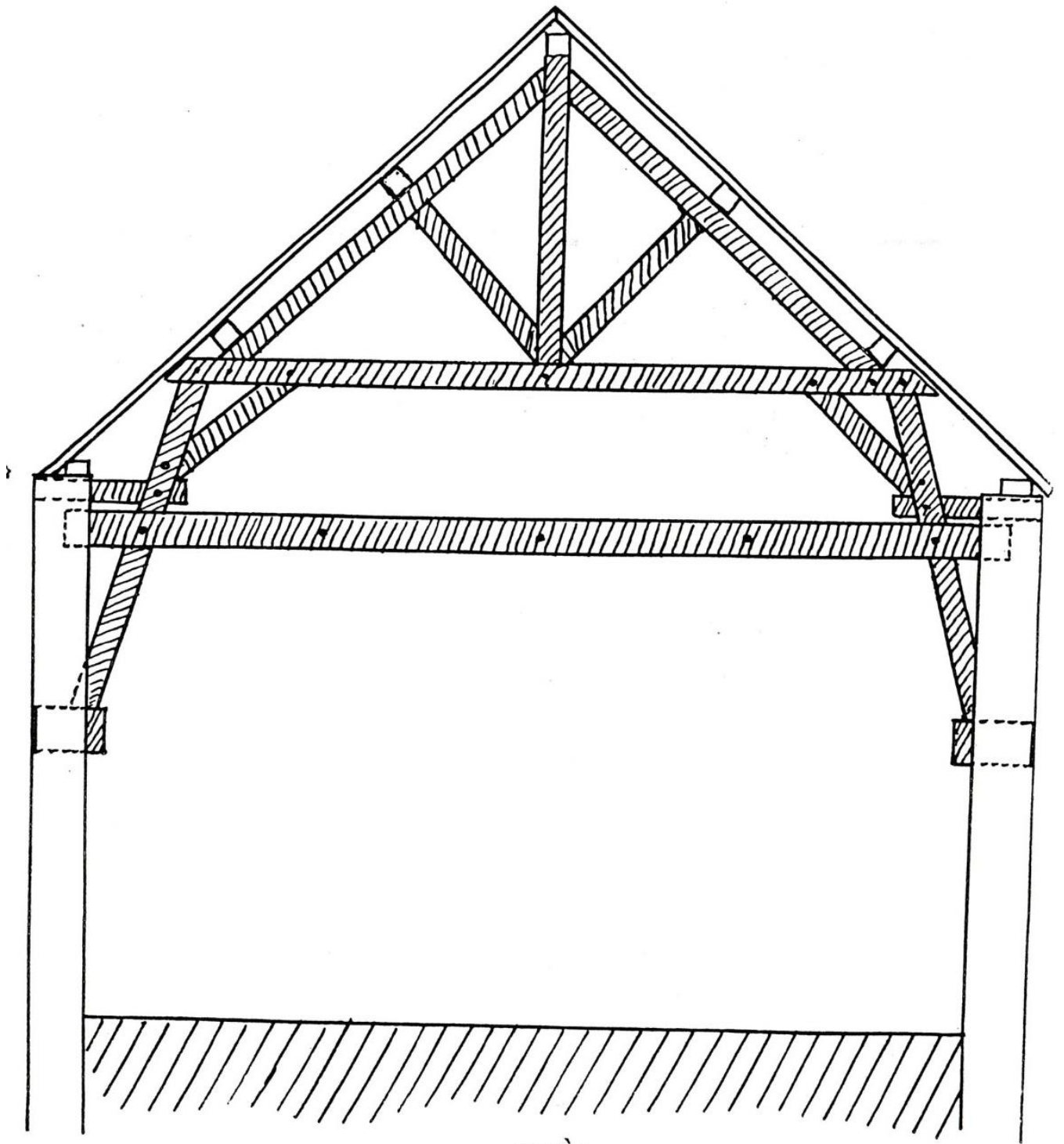
1m



après



1m



après

UN CHANTIER-ECOLE A JULLY :

Au cours du mois de juillet, pendant une dizaine de jours, à raison de trois journées par semaine, plusieurs personnes ont participé à un chantier au château de Jully. Cette opération a été préparée en concertation avec la mission locale du canton d'Ancy-le-franc. A travers les travaux réalisés pour les communes, il s'agit pour les personnes employées de trouver la possibilité d'être réinsérées dans le monde du travail. Aidées par des membres de l'association, et encadrées par une personne de l'Institut régional de formation pour adultes, les deux équipes constituées ont ainsi d'une part, dégagé l'ancienne chambre des fermiers qui ont occupé le logis jusqu'en 1909 (partie du bâtiment écroulée dans les années 50), et d'autre part, nettoyé le terrain fort pentu situé sur le flanc nord de la butte.

Remerçons à travers ces lignes, ces jeunes, qui ont effectué ces travaux pénibles, en pleine canicule, et souhaitons leur de pouvoir connaître des jours meilleurs.

Simultanément d'autres débroussaillent dans une pente bien difficile...

*Le chantier-école
A l'oeuvre dans l'ancienne pièce du logis*





*La même salle après :
cheminée, bases de fenêtre, évier
ont été retrouvés*

LA RANDONNEE DU TOURNESOL A JULLY :

Après Stigny, Aisy, Villiers-les-Hauts, Ancy-le-Libre et Chassignelles, ce fut au tour de la commune de Jully, d'accueillir la randonnée cantonale du Tournesol.

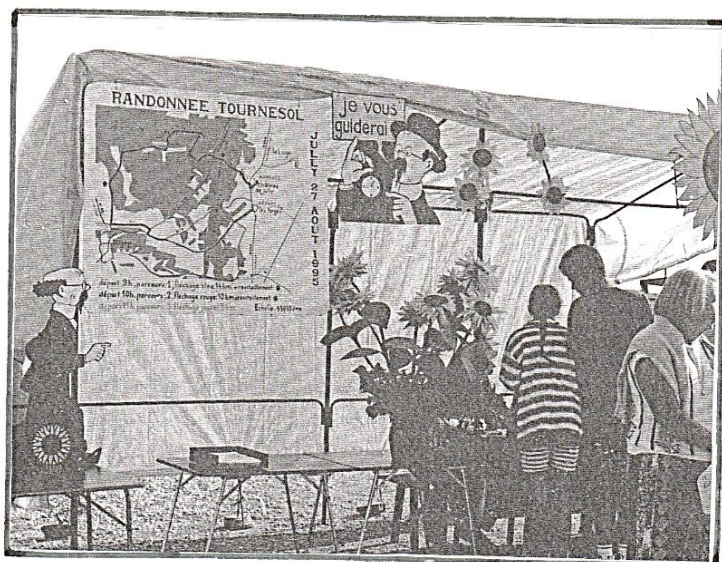
Organisée par la municipalité, et placée sous l'égide du syndicat d'initiative du canton d'Ancy-le-Franc, cette journée rassembla, le 27 août dernier, 260 marcheurs, qui ont pris le départ au hameau des Forges des trois circuits proposés, longs respectivement de 14, 10, et 5 km.

A midi tous se sont retrouvés sur la butte, où 340 repas furent servis.

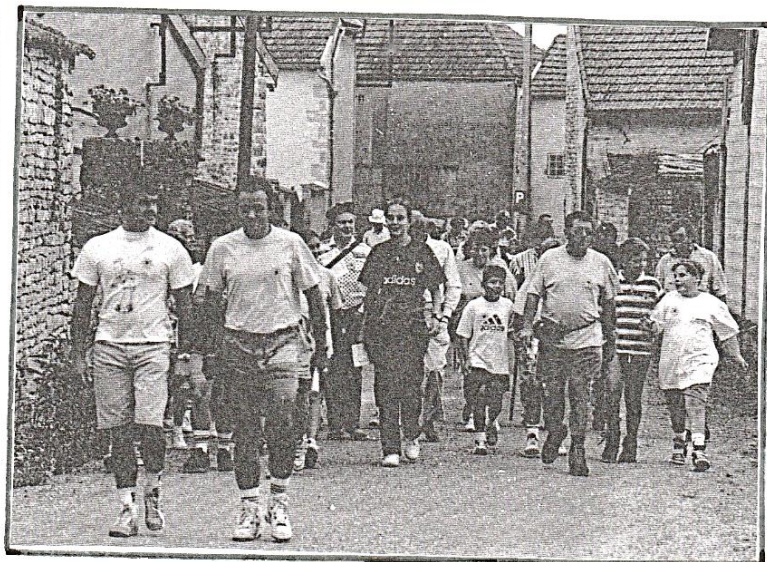
Tout le monde a apprécié, sans aucun doute, les efforts consentis par tous pour l'organisation et la décoration.

L'année prochaine, la randonnée du Tournesol sera organisée par la commune de Fulvy.

Voici en quelques photos une illustration de cette journée.



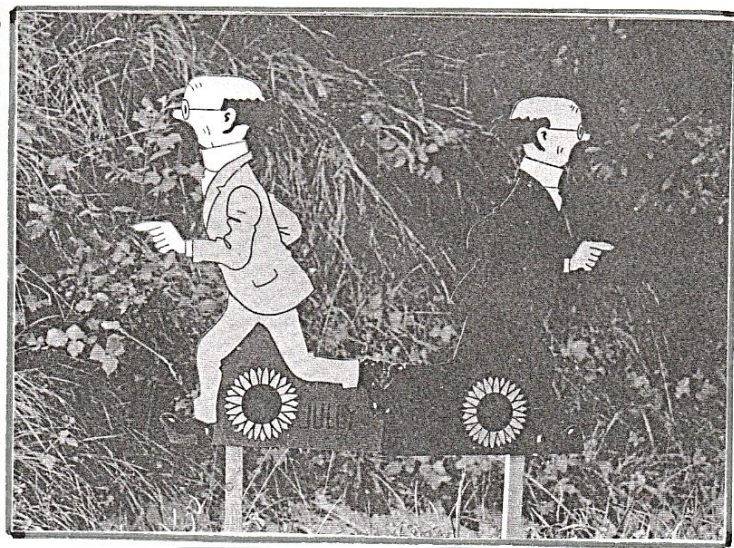
*Accueil aux Forges...
prêt pour 14 km !*



c'est parti !



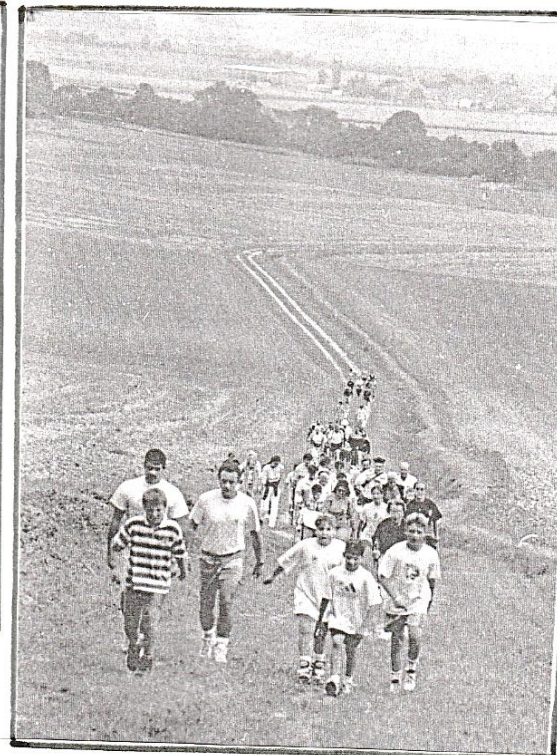
Peu après le départ, il reste 12 km !



Par où faut-il aller ?



Les tournesols ont envahi le bord de la route...



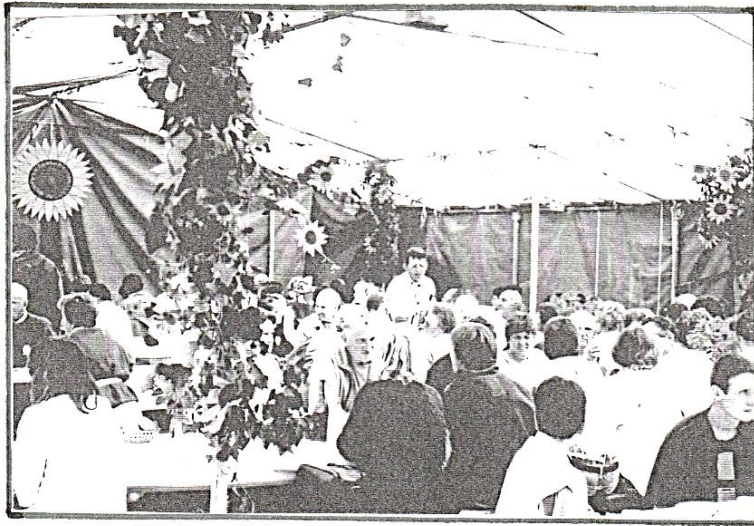
*Au sommet du chemin du Bouillon
(circuit de 10 km)*



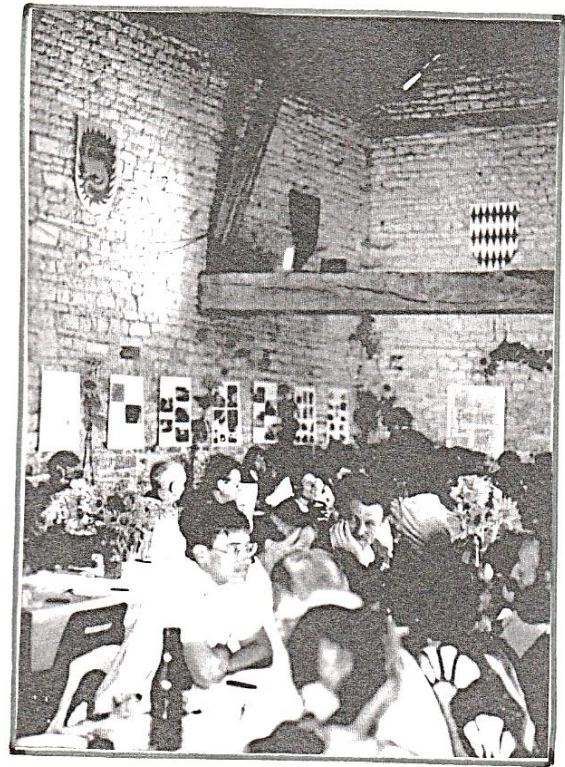
*L'apéritif servi à tous
les participants sur la butte*



*Ce fut la seconde omelette géante de l'année
il y eut cette fois 1500 oeufs de cassés*



*Repas dans la tente installée
pour la circonstance*



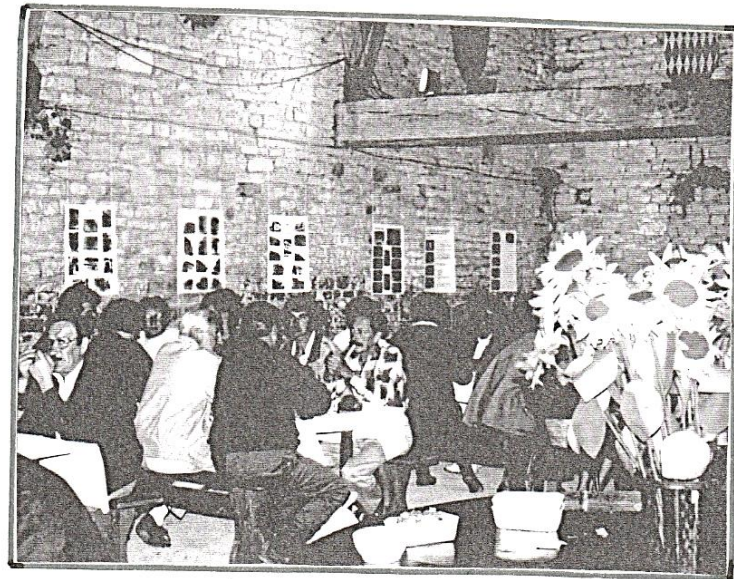
Repas dans la salle de la grange

10 SEPTEMBRE : MECHOUI DE L'ASSOCIATION

120 personnes se sont retrouvées au château pour ce rendez-vous presque traditionnel.

La salle de la grange comportait encore de nombreuses décorations restées en place depuis la randonnée du Tournesol. L'après-midi fut projeté, le diaporama, réalisé en 1994, pour notre visite amicale au théâtre des Jeunes Spectateurs de Montreuil, et des diapositives sur les travaux réalisés en quelques années au château. On a ainsi pu revoir des images presque aujourd'hui oubliées, de l'état lamentable des bâtiments, avant 1990.

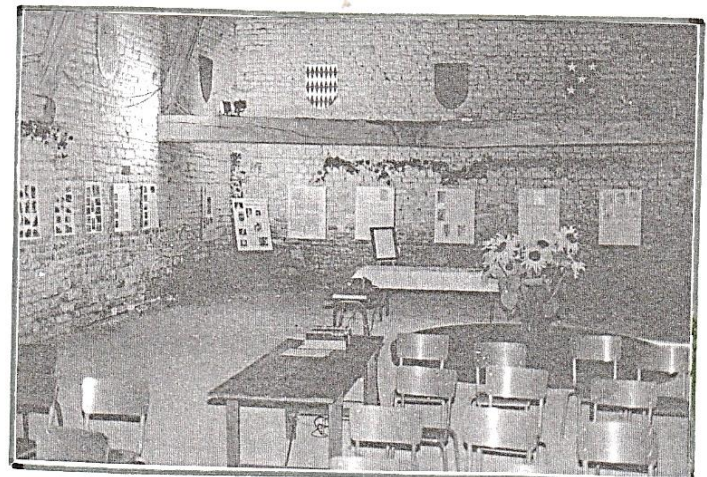
A cette occasion, la nouvelle installation de sonorisation de la grange a été utilisée.



17 SEPTEMBRE : JOURNEE DU PATRIMOINE

Les nouveaux panneaux dont il est question dans l'introduction ont été présentés, ainsi que ceux qui concernent le Psautier de Jully.

Le diaporama de 1994 a été montré à quatre reprises dans l'après-midi, pour les 50 personnes qui nous ont rendu visite. Soulignons à ce propos qu'il est encourageant de constater que la plupart ne viennent que très rarement à Jully, et que certaines n'avaient pas revu les bâtiments depuis plusieurs années. C'est bien la preuve qu'il soit nécessaire de continuer à ouvrir le site lors de la journée du Patrimoine.



LE CALVAIRE VIENT D'AVOIR 50 ANS...

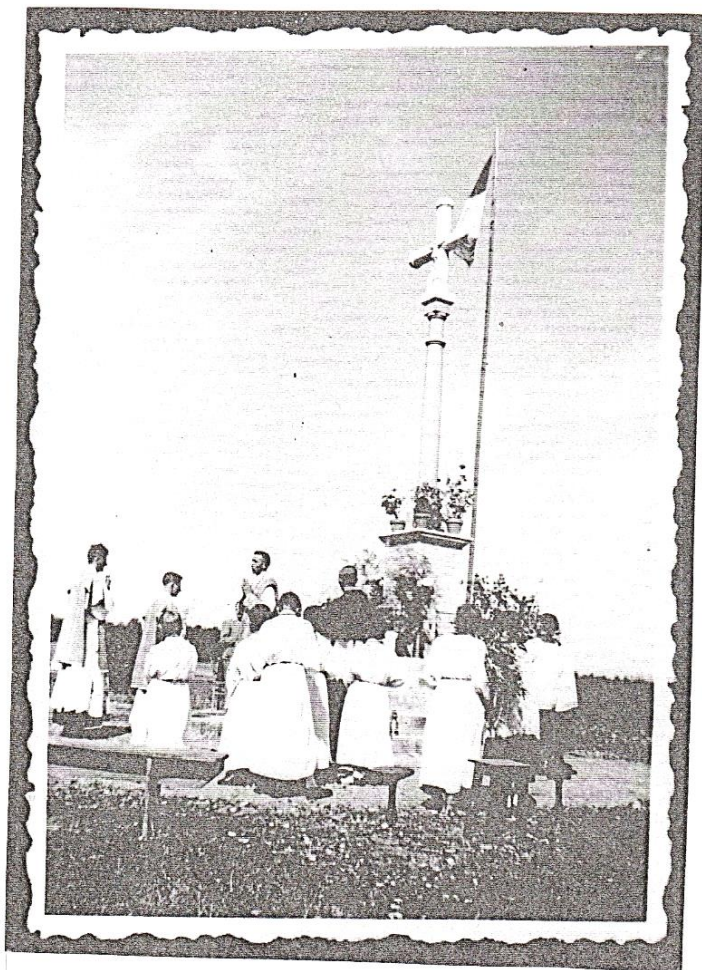
C'est en effet au cours de l'été 1945, que le calvaire fut érigé, en reconnaissance à Sainte Hombeline et en remerciement pour la protection accordée à Jully, pendant les années précédentes.

C'est l'abbé André Imbert, alors curé de Jully depuis 1937, qui fut en grande partie à l'origine du projet. Pour le concrétiser, il dut faire appel à toutes les bonnes volontés et elles ne manquèrent pas : trouver des pierres dans les maisons délabrées, les transporter, acquérir un socle et un fut d'une ancienne croix de la Loge, réunir du ciment, de l'eau, transporter le socle à Laignes pour la gravure (*), le ramener à Jully, avant d'effectuer le travail d'assemblage.

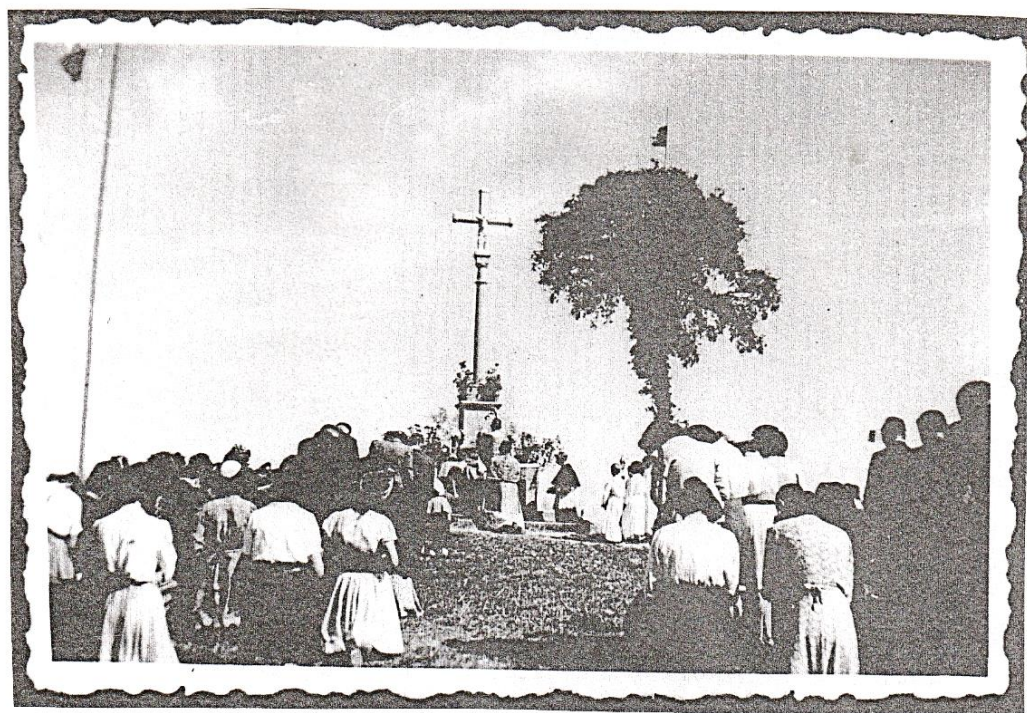
Le croisillon a été sculpté par l'artiste belge Edgard Delvaux qui vivait à Leugny, dans de la pierre provenant de Nod-sur-Seine. Il représente Saint Bernard et Sainte Hombeline aux pieds de Jésus.

Tout fut prêt pour la cérémonie solennelle qui eut lieu le 2 septembre 1945. Pour l'occasion, il fut imprimé un opuscule sur la vie de Sainte Hombeline. On amena aussi en procession une statue en bois de la vierge, souvenir du prieuré, et conservée par une famille. Le calvaire fut béni par le Doyen de Laignes en présence de nombreux prêtres des environs et d'une foule nombreuse. Par contre l'Archevêque de Sens, Monseigneur Lamy, malade, ne put faire le déplacement. Il se racheta l'année suivante pour la messe d'anniversaire, dite le 1er septembre 1946.

(*) l'une des faces n'a pu être gravée qu'après, puisque l'on y trouve les dates de la bénédiction de 1945, du passage de la Croix du Luxembourg de la croisade de la Paix en juillet 1946, et de la messe de septembre 1946.



*Des documents historiques :
lors de la bénédiction du calvaire*



REPONSES AUX JEUX DU N° 21 :

Où est-ce ? Pour cette première image sur le patrimoine architectural icaunais, il fallait reconnaître une partie de la statue-fontaine représentant Marguerite de Bourgogne, installée dans les jardins de l'Hotel-Dieu de Tonnerre en 1993 (sculpteur Michel Roetzer).

Rébus : CET ETE LES TOURNESOLS FLEURIRONT SUR LA COLLINE DU CHATEAU DE JULLY.

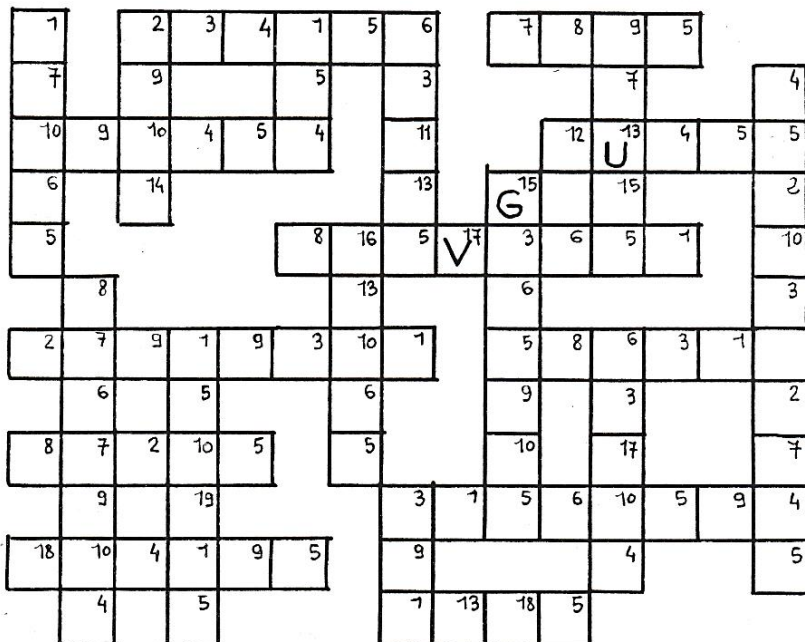
Soyons à l'heure ! : les lettres inutilisées formaient le mot HORLOGE.

JEUX :

REBUS : Devinez quel personnage s'y cache !



A L'HEURE DES SALONS LES PEINTRES NOUS LIVRENT LEURS SECRETS... Complétez la grille.



OU EST-CE ?

