

Juliacum

N° 21 - juillet 1995

Bulletin réalisé par une équipe de l'association pour
la sauvegarde et l'animation du château de Jully.
89160 - JULLY

Distribué gratuitement aux habitants de Jully et aux membres de l'association.

CHATEAU DE JULLY :

Le précédent bulletin a fortement insisté sur les travaux effectués sur la toiture du château

Dorénavant l'accent sera mis sur l'aménagement intérieur de la grange.

Au cours de réunions récentes, une réflexion en ce sens a commencé.

Au printemps, des câbles ont été installés, dans la grange, afin d'alimenter ultérieurement différentes prises de courant depuis le tableau électrique situé dans la "cuisine".

L'eau courante a été amenée dans cette cuisine. Pour cela, il fallut réaliser une tranchée depuis le seul point d'eau existant à l'extérieur du bâtiment, occasion de s'assurer que la grange est bien construite directement sur le rocher (contrairement au logis, bâti sur cave, sans doute la partie la plus ancienne du château)

Deux éviers et un bac ont été installés, ainsi qu'une assise cimentée, pour divers appareils. L'écoulement des eaux usées se fait en arrière des bâtiments. Cet aménagement rendra de grands services. Merci aux personnes qui ont fourni du matériel, et à ceux qui ont permis à cela d'être opérationnel pour l'omelette géante du 21 mai.

Depuis, le sol de la grange vient d'être recouvert d'une nouvelle couche de sable qui a été tassé.

Une décision vient d'être prise pour modifier la position de 3 des 4 poutres horizontales, jugées trop basses, d'autant plus que 2 sont en mauvais état. Ce travail est actuellement en cours.

COTISATIONS 1995 :

Un appel particulier a été lancé dans le bulletin de janvier, suite aux importantes dépenses de 1994. Cet appel a été entendu. Beaucoup de personnes ont déjà payé leur cotisation. De nouveaux adhérents nous ont aussi rejoint. Merci à tous. Nous avons besoin de ces cotisations pour couvrir les frais de fonctionnement de l'association (assurance, électricité, bulletins, courriers, publicités...).

INFORMATIONS SUR L'HISTOIRE DE JULLY ET DE LA BUTTE :

Depuis plusieurs années, un panneau est placé aux Forges, route de la Maine. Il fut installé à cet endroit alors que la butte était encore une propriété privée, car l'on y voit bien l'ensemble du site, sans y accéder.

Récemment, les textes et les photographies ont été changés, surtout pour les réactualiser (comparaison entre les états, avant et après travaux). Une partie sert aussi à "l'actualité" : vie de l'association, projets, affiches...

Mais ceci n'est peut-être plus suffisant.

Un projet de "mini-panneau", placé sur le chemin de la butte, très près de la route, a été évoqué. L'existence du panneau des Forges y sera indiquée, ainsi que les coordonnées des personnes qui peuvent être contactées pour accéder au site ou obtenir des renseignements.

Prochainement, une feuille sera disponible pour offrir aux visiteurs un résumé de l'histoire de la butte de Jully.

VENTE D'ASSIETTES :

Une adhérente, madame Police, a réalisé pour l'association une petite série d'assiettes illustrées sur le thème du château de Jully. En porcelaine de Limoges, peintes à la main, et recuites, elles ont été proposées pour la première fois publiquement lors de l'omelette géante du 21 mai.

Actuellement, il en reste seulement deux ; elles peuvent être acquises au prix de 200 F l'une, prise à Jully. S'adresser à Françoise Goussard à la Loge ou à Claude Garino aux Forges.

ANIMATIONS RECENTES :

THEATRE DU 29 AVRIL :

La troupe d'Epineuil, *la Spinolienne*, nous a présenté "LE JOURNAL D'ANNE FRANK", une pièce en 10 tableaux de F. GOODRICH et d'A. HACKETT, selon l'adaptation française de G. NEVEUX. Un sujet émouvant, 50 ans après la libération des camps...

Merci aux acteurs et aux 80 personnes qui ont bravé le froid de ce soir là dans la grange, malgré la volonté d'avoir chauffé avant le spectacle. C'est bien ce qui montre la nécessité de réfléchir à de nouveaux aménagements pour les animations ultérieures.

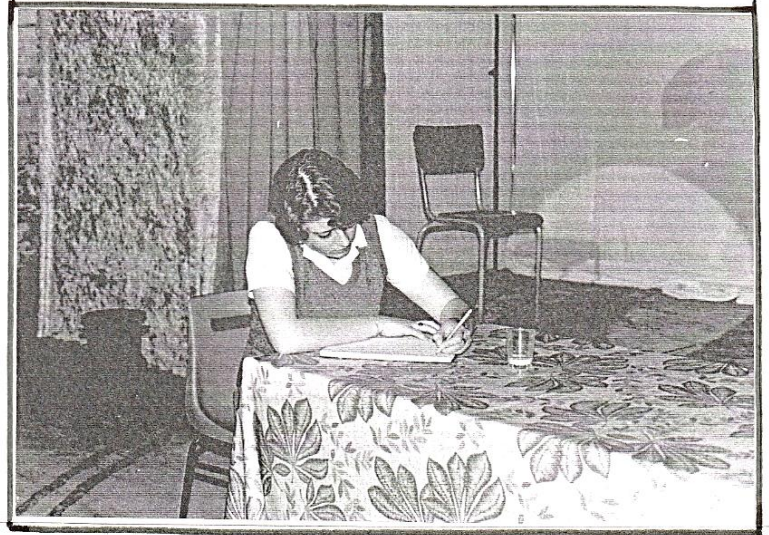


Mme VAN DANN - *La Saint-Nicolas ! Que drôle de Juif vous faites !
Vous ne savez donc plus ce que c'est la Chamuka, la fête des lumières ?*



Mme FRANK -

*Tu ne vas pas tomber malade au moins !
Ce serait terrible, avec un docteur qu'on
ne pourrait jamais appeler...*



ANNE FRANCK -

*...Je crois, je continue à croire, malgré tout, que dans le fond de leur coeur, les
hommes sont réellement bons... (dernière phrase prononcée par Anne)*



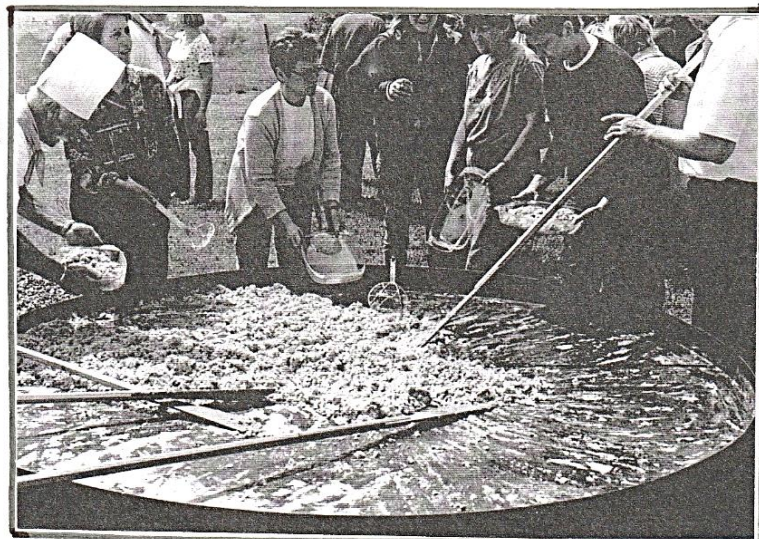
Le sérieux bénévole de cette journée permet d'améliorer nos liquidités bien entamées, et donc d'engager de nouveaux travaux.

Toute notre gratitude aux personnes qui ont aidé sans compter pour la réussite de cette journée, et particulièrement envers celles qui ont confectionné bénévolement de succulents gâteaux.

MAI :

OMELETTE GEANTE DU 21

Ce jour là, il y avait un ensoleillement généreux et une température plus clémente pour cette seconde omelette qui a réuni plus de 160 personnes autour de notre "poêle".



PROJETS :

DIMANCHE 10 SEPTEMBRE : REPAS RESERVE AUX MEMBRES DE L'ASSOCIATION

(inscriptions adressées ultérieurement)

DIMANCHE 17 SEPTEMBRE : JOURNEE DU PATRIMOINE :

Dans le cadre de l'organisation mise en place par le syndicat d'initiative cantonal :

- ouverture du site
- présentation de panneaux et photos sur le château et les travaux des dernières années
- éventuellement projection de diapositives

OCTOBRE : PROJET DE CONCERT en l'honneur de HENRY PURCELL.

SAMEDI 4 NOVEMBRE : SOIREE THEATRE PROPOSEE PAR LA COMPAGNIE DU LAVOIR :

"De doux dingues" de Michel André

à la salle de Jully-la-Maine.

RANDONNEE DU TOURNESOL :

Cette année, c'est la commune de Jully qui accueille la randonnée pédestre du Tournesol

LE DIMANCHE 27 AOÛT

3 circuits : 5, 10 et 14 kilomètres sur Jully et Stigny.

Départ aux hameaux des Forges respectivement à 9, 10, 11 heures

Arrivée au château

Participation gratuite, aucune inscription.

A l'arrivée, apéritif offert.

Repas (charcuterie, omelette,...) sur inscriptions.

Dès maintenant les tickets repas sont disponibles dans les mairies du canton, au SI cantonal (ancienne faïencerie à Ancy-le-Franc), chez Claude Garino aux Forges. Date limite le 15 août

Prix : adultes 50 F (boissons en sus)
enfants (moins de 12 ans) 30 F.

Venez nombreux marcher sur nos chemins, et à travers nos bois.

Organisation : Commune de Jully et Syndicat d'initiative cantonal.

UNE USINE SIDERURGIQUE A ANCY-LE-FRANC (1821-1885)

Ancy-le-Franc est bien sûr connu pour son magnifique château renaissance, cependant, l'un de ses propriétaires, marquis de Louvois, arrière petit-fils du célèbre ministre, installa une importante usine à fer en 1821. Faisant suite au précédent article consacré à l'exploitation du minerai de fer dans le val de Jully au XIX^e siècle, les pages qui suivent, donnent un bref résumé de l'histoire de cette usine, et montrent les vestiges de cette activité, qu'un regard porté des deux côtés de la route de Paris, ou une visite au vieux cimetière permet de découvrir.

(*) une étude très complète sur la Forge d'Ancy-le-Franc par Serge Benoit est en cours de parution par la Société des Sciences de l'Yonne.

POURQUOI UNE FORGE A ANCY-LE-FRANC ?

Parmi les différentes causes, on peut retenir :

- la présence de minerai de fer (Stigny, Jully, Etivey...)
- l'Armançon peut être utilisée pour la force hydraulique
- le domaine du marquis (6200 hectares sur 15 finages) est riche en bois ; la forge fut surtout ouverte pour valoriser la forêt.
- l'ouverture prochaine du canal de Bourgogne
- les usines à fonte au charbon de bois sont arrivées à leur apogée.

En 1820, existaient déjà l'usine d'Aisy du marquis de la Guiche et celle de Buffon, ouverte en 1768 par le célèbre naturaliste. La Côte d'Or était alors le second département sidérurgique français, et la Haute-Marne était le premier.

DES CHIFFRES !

50 à 100 hectares de forêt donnaient 3000 tonnes de bois sec (chêne, hêtre, charme) transformables en 560 tonnes de charbon de bois, permettant d'obtenir 400 tonnes de fonte. Ceci correspond à peu près à la production annuelle du haut-fourneau d'une usine de la fin du XVIII^e S, réalisant une coulée de fonte de 500 kg toutes les 12 heures. Pour comparer, le haut-fourneau N° 4 de l'usine SOLLAC à Dunkerque peut fabriquer actuellement 10000 tonnes de fonte par jour !

FER, FONTE, ACIER ? POUR S'Y RETROUVER !

Minerai : substance naturelle de laquelle on peut extraire une matière première dans des conditions économiques acceptables.

Métallurgie : art d'extraire un métal de l'un de ses minerai.

Sidérurgie : métallurgie du fer.

Fonte : produit dur et cassant contenant 1,7 à 6,6 % de carbone, obtenu dans le haut-fourneau ; les oxydes de fer du minerai sont réduits par l'oxyde de carbone produit par la combustion du charbon de bois (ou du coke), ce qui fait que le fer se charge de carbone et que l'on obtient de la fonte.

Acier : produit décarburé issu de la fonte, obtenu dans les ateliers d'affinerie et de forge, contenant 0,5 à 1,5 % de carbone, qui peut se travailler facilement, dur comme la fonte, souple comme le fer.

Fer : produit malléable, ne contenant pratiquement plus de carbone.

CHRONOLOGIE

- | | |
|------------------|-----------------------------------------------------------------------------------------------------------------------------------------------------------------------------------------------------------------------------------------------------|
| 1821 | Construction de l'usine par NICOLAS MARTENOT, entrepreneur. |
| 1822 | Exploitation en fermage, par deux maîtres de forge, issus de Haute-Marne. |
| 1825 | Un second haut-fourneau est construit à FRANGEY. |
| 1826 | Le canal de Bourgogne dessert directement l'usine. |
| 1834 | Exploitation en faire-valoir direct. |
| 1839 | CHARLES-NICOLAS MARTENOT, fils de Nicolas, fermier. |
| 1840 | Construction d'une forge à l'anglaise : 4 fours à puddler, 4 fours à réchauffer et une machine à vapeur. |
| 1844 | Le château est revendu à la famille Clermont-Tonnerre.
Association de Charles-Nicolas avec son frère Auguste, société MARTENOT FRERES ET Cie. |
| 1843-1846 | Les 2 frères construisent deux usines dans le Bourbonnais, à COMMENTRY, puis à MONTLUCON (soc. CHATILLON-COMMENTRY). |
| 1851 | Achat des concessions de minerai de fer de Thostes et Maisonneuve en Auxois.
L'usine produit 2000 tonnes de fonte par an, et 10000 tonnes de fer et de rails. |
| 1852 | Ouverture de la ligne Paris-Lyon. |
| 1863 | Apogée de l'usine ; Ancy-le-Franc spécialisée dans l'affinage à la houille des fontes produites au coke par l'usine de MAISONNEUVE.
Rachat par les Martenot au marquis de Louvois, et revente au groupe sidérurgique Châtillon-Commentry. |
| 1864 | Ouverture de la ligne de chemin de fer Châtillon-Nuits ; liaison avec Sainte-Colombe et la Haute-Marne.
Reconversion de l'usine, vers le retraitement des vieux rails des Cie de l'Est et du PLM. |
| 1875 | L'usine maintient son activité avec 10000 tonnes de fer laminé à partir de fonte en provenance de Champagne et de Lorraine, par la ligne Chaumont-Nuits. |
| 1880... | Essor du gisement de minerai de BRIEY en Lorraine. Châtillon-Commentry se déploie vers l'est. L'usine d'Ancy ne peut s'adapter. |
| Août 1885 | Fermeture définitive du site d'Ancy. |

D'OU VENAIENT LES MINERAIS DE FER UTILISES PAR LE HAUT-FOURNEAU D'ANCY-LE-FRANC ?

A l'aube du projet d'usine, le marquis de Louvois acquiesce sur le territoire de Stigny, 128 hectares au lieu-dit Le petit Poirier Réal. Des gisements furent exploités ensuite à Jully, Gland ainsi qu'à Yrouerre et Sambourg, mais l'essentiel du minerai fut de nouveau tiré de Stigny en 1828. Les minerais extraits devaient être triés, lavés, avant d'être transportés par chariots et voie d'eau,

A partir de 1841, la fonte produite à Ancy-le-Franc, devant être affinée sur place par la méthode anglaise, il fallut utiliser les minerais plus riches et plus faciles à extraire de Sennevoy et Jully. A la fin de la période de fonctionnement du haut-fourneau, les approvisionnements étaient plus diversifiés comme par exemple en 1858 :

Jully	37,5 %
Etivey	3,8 %
Varennnes	8,4 % (près de Ligny-le-Châtel)
Thostes	22,6 % (près de Semur)
Beauregard	12,2 % (idem)
Ougney	15,5 % dans le Jura)

QUE RESTE-T-IL ACTUELLEMENT DE L'USINE ?

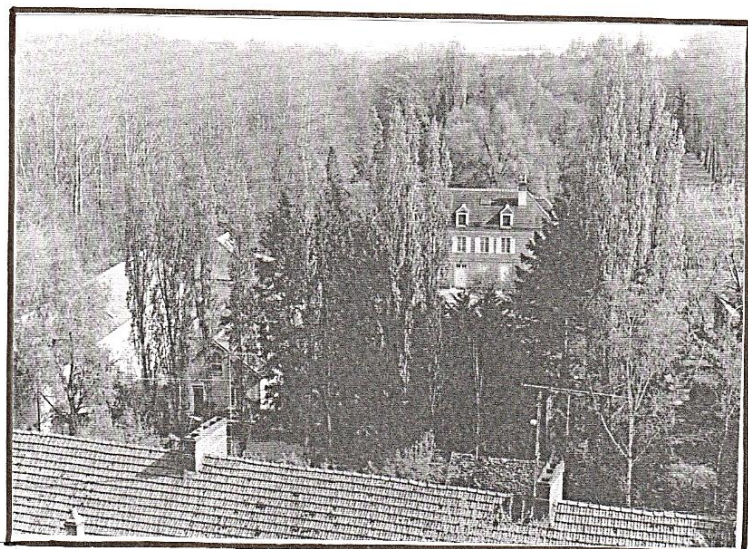
L'usine elle-même :

C'est une propriété privée, située à gauche de la route conduisant à Tonnerre. L'ancienne carrière de la Comelle peut être un bon lieu d'observation. Demeurent :

- le logis du maître de forge (maison d'habitation)
- divers bâtiments
- les biefs où se trouvaient les roues hydrauliques

- le chenal de jonction au canal

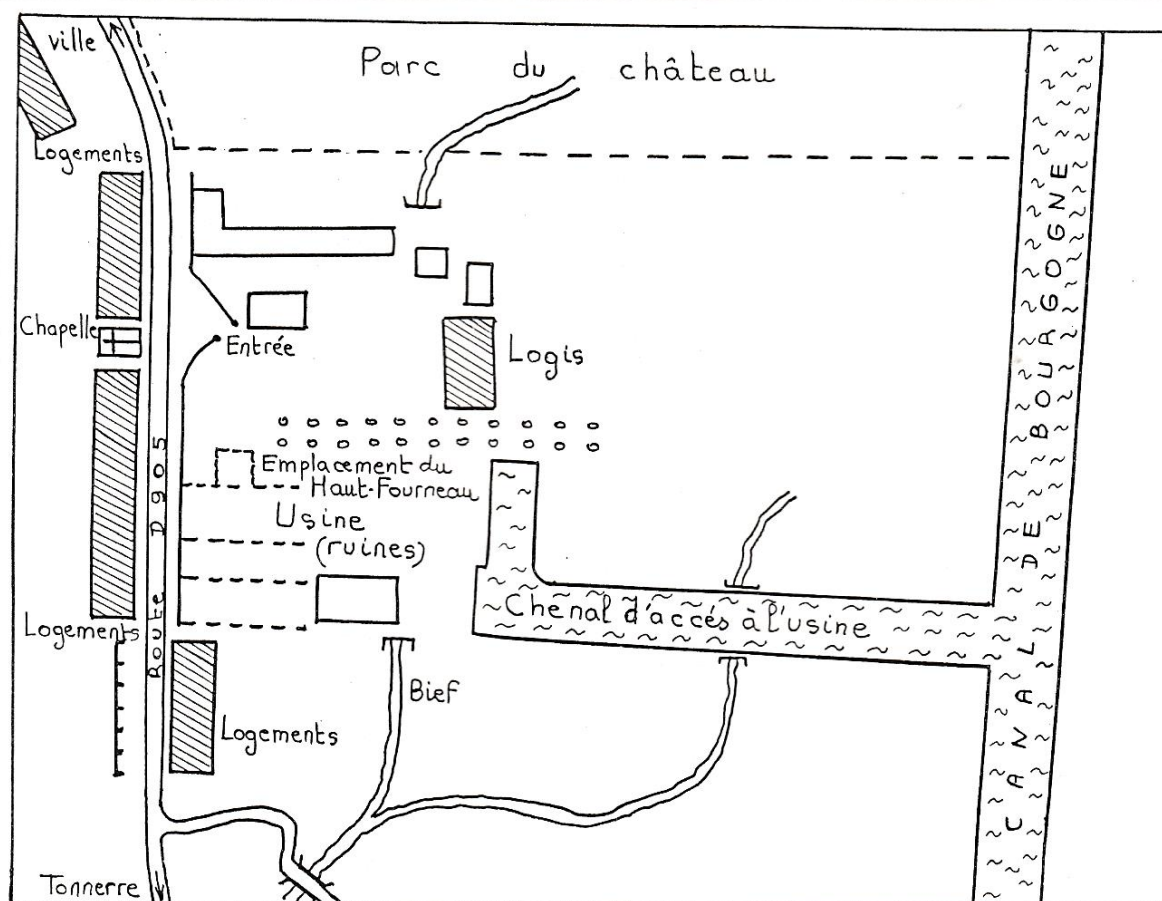
Cependant la plupart des bâtiments de l'usine elle-même sont totalement ruinés : haut-fourneau, halle à charbon, fenderie, forge... Sur les pans de murs, seuls vestiges du haut-fourneau existe encore une plaque commémorative :

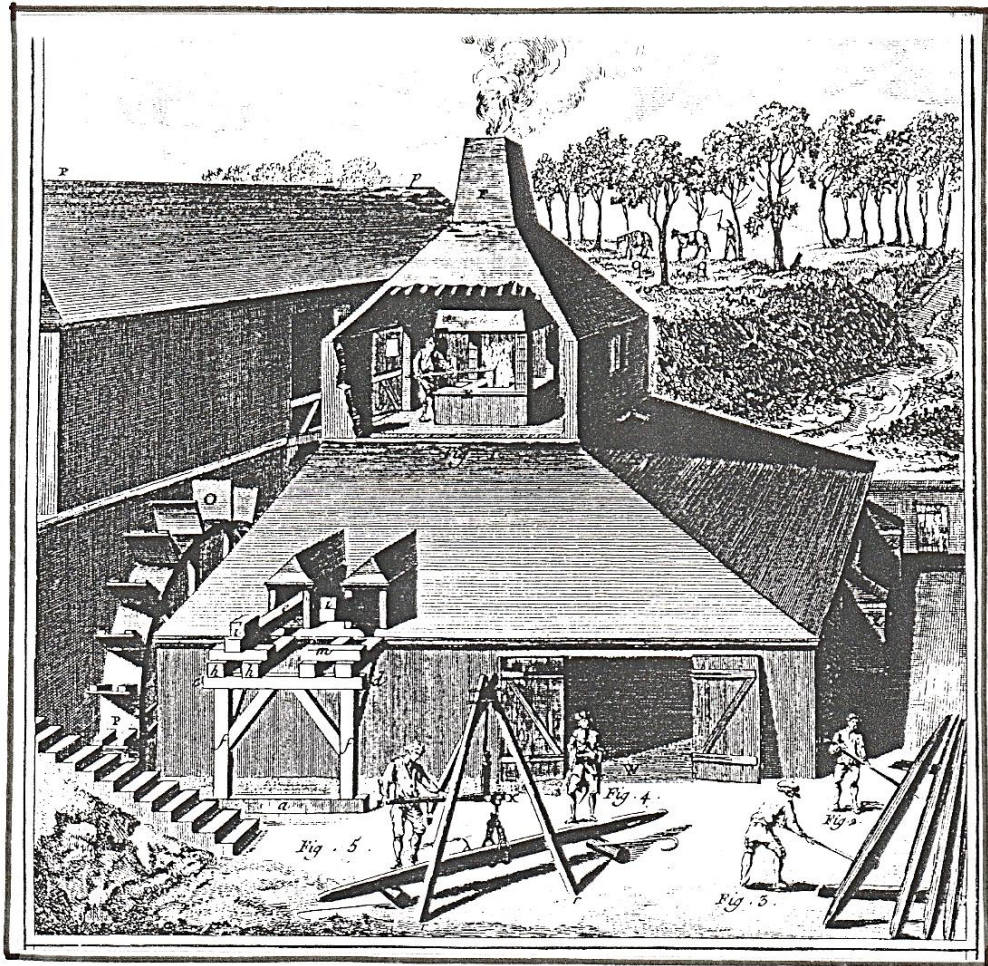


*l'actuelle propriété
vue depuis la Comelle*

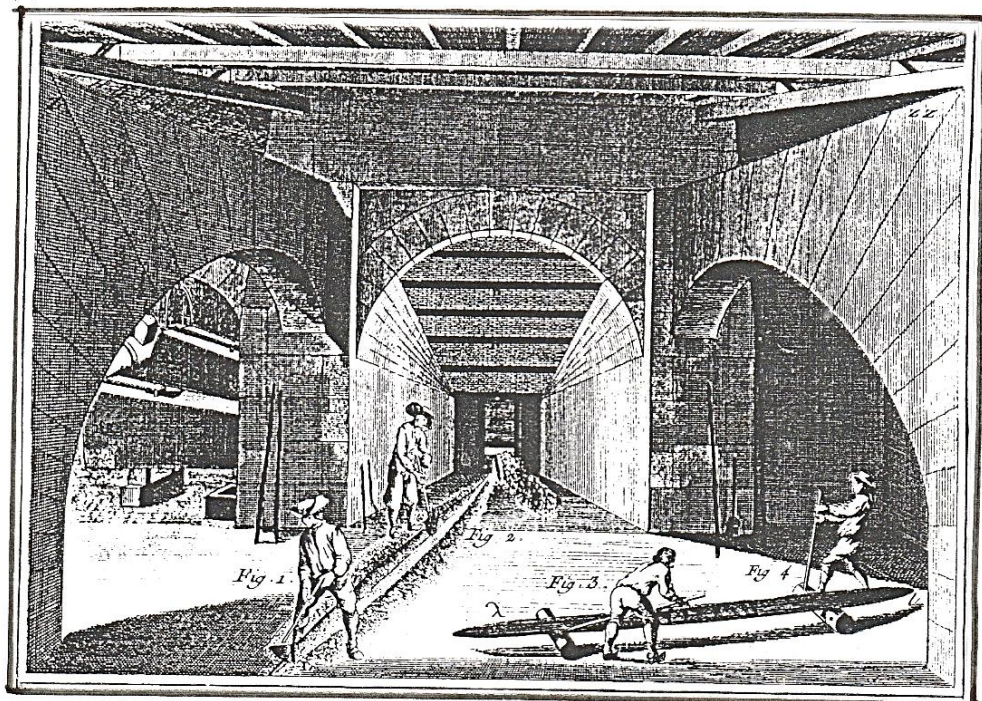
"Usine construite en 1821 par M. le marquis de Louvois, Pair de France. La première pierre a été posée par la marquise de Louvois, douairière. Le plan des bâtiments et machines fait et exécuté par M. Marland, mécanicien. Les constructions par M. Martenot, appareilleur. Sous la direction de M. Sailland, régisseur."

*Forge d'Ancy-le-Franc
Situation actuelle des vestiges*





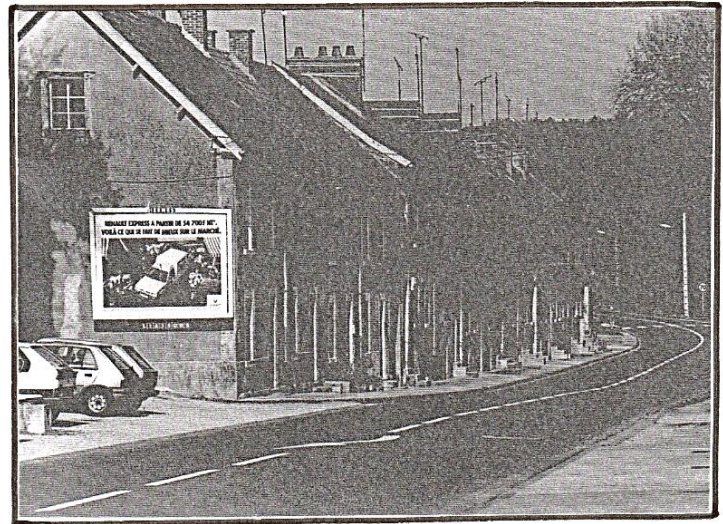
*haut-fourneau XVIII^e S
 (Encyclopédie de Diderot)
 Un four assez semblable est bien visible
 actuellement à Marcenay (près de Laignes)*



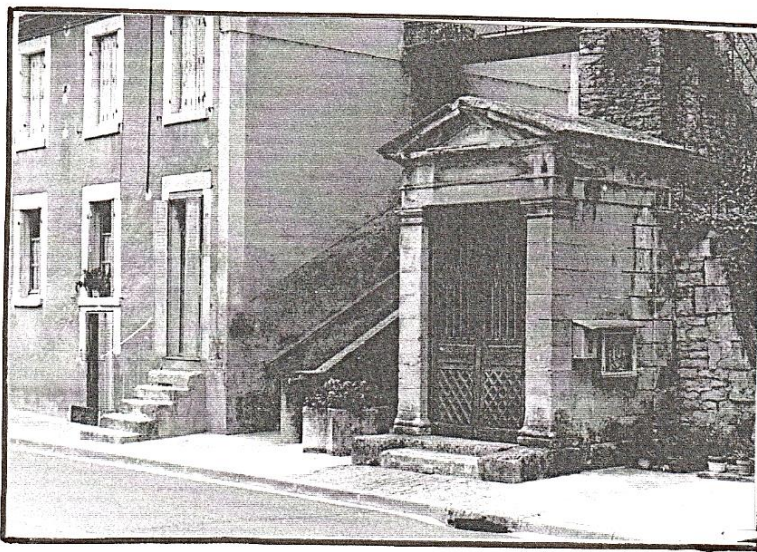
*Coulée de fonte
 (Encyclopédie de Diderot)*

Les logements :

Construits en alignement, de part et d'autre de la route D 905, ces cités ouvrières sont caractéristiques du paysage industriel bourguignon du XIX^e S. 400 ouvriers travaillaient, jour et nuit, dans l'usine à son apogée en 1860. En 1890, elle fut transformée en cimenterie et les bâtiments ont abrité les ouvriers de la nouvelle activité (installations encore visibles à droite après les immeubles).



Anciens logements (à la Comelle)



Chapelle de la vierge noire

La chapelle :

Située sur le côté droit de la route entre deux alignements de logements, c'est l'ancienne chapelle Sainte-Colombe, existant, isolée, déjà à la fin du XVIII^e S.

En 1822, elle fut restaurée, et porta le nom de chapelle de la vierge noire, en relation avec une statue réalisée en fonte, selon la tradition avec la première coulée du haut-fourneau Notre-Dame. Cette vierge est toujours visible dans la chapelle, il suffit de pousser la porte !



la vierge de fonte

Une visite au vieux cimetière d'Ancy-le-Franc :

L'usine d'Ancy a fourni beaucoup d'éléments de décoration de chapelles et de tombes, datant du XIX^e S.

Les familles de Louvois et Martenot y ont leur chapelle funéraire ; dans la seconde, parmi les plaques apposées, on remarque les noms de :

- Nicolas Martenot (1767-1845), constructeur de l'usine.

- Charles Nicolas Martenot (1797-1869), son fils, maître de forge, maire d'Ancy-le-Franc de 1849 à 1860, maire de Commeny de 1863 à 1866, conseiller général de l'Yonne de 1855 à son décès.

- Auguste Martenot (1817-1891), frère du précédent.

De nombreuses tombes sont intéressantes, souvent entourées de grilles de fonte, et ornées de décors funéraires : flammes, pommes de pin, urnes, sabliers, feuillages, croix...



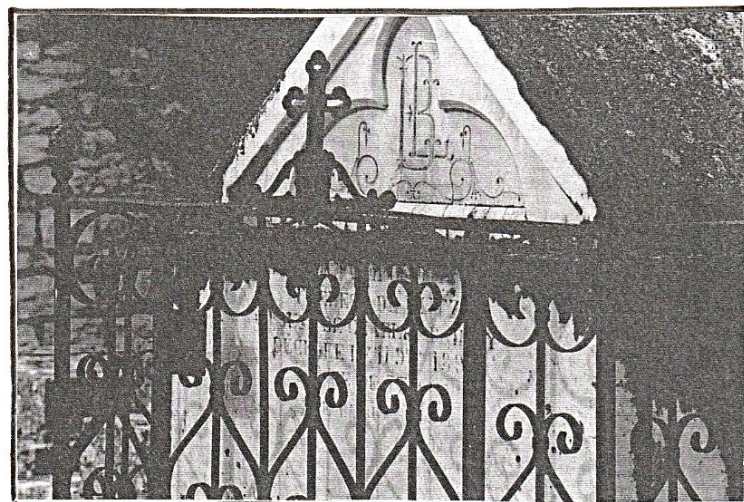
chapelle funéraire Louvois



décors funéraires en fonte :

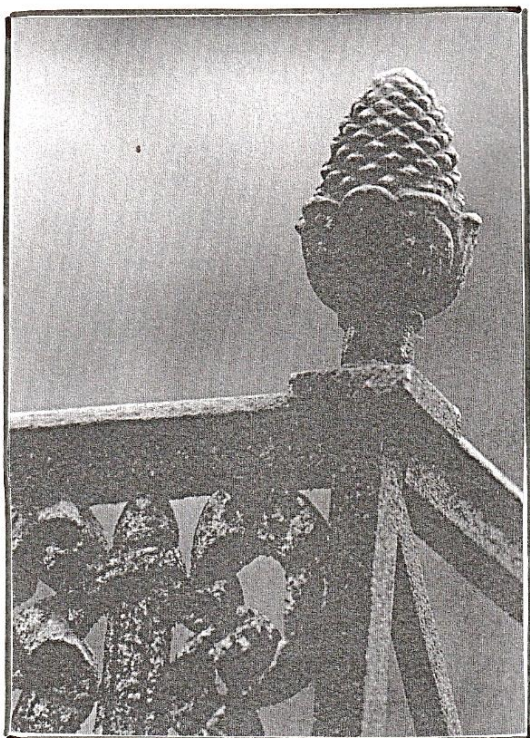


flammes

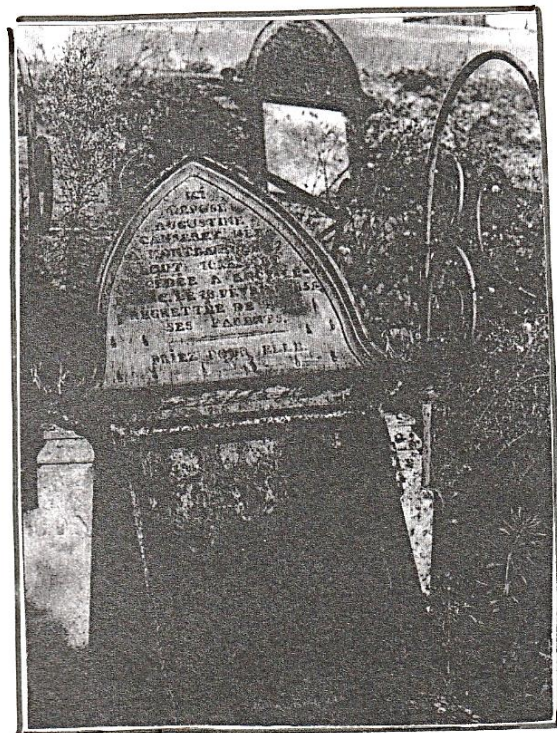


entourage en fonte

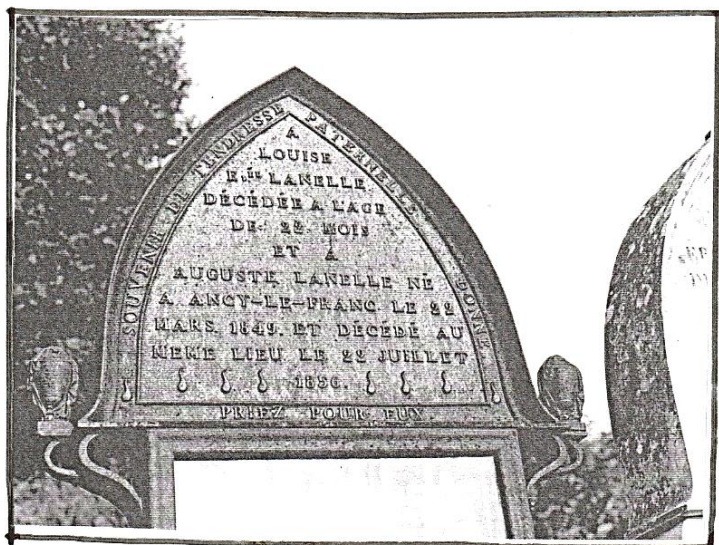
Parmi les fondeurs, un certain Causeret a laissé sa signature notamment sur des stèles de fonte, ornées de larmes, dont celle de sa propre fille Augustine (1844-1857) sur laquelle une plaque mentionne "fait à la fonderie d'Ancy-le-Franc par son père".



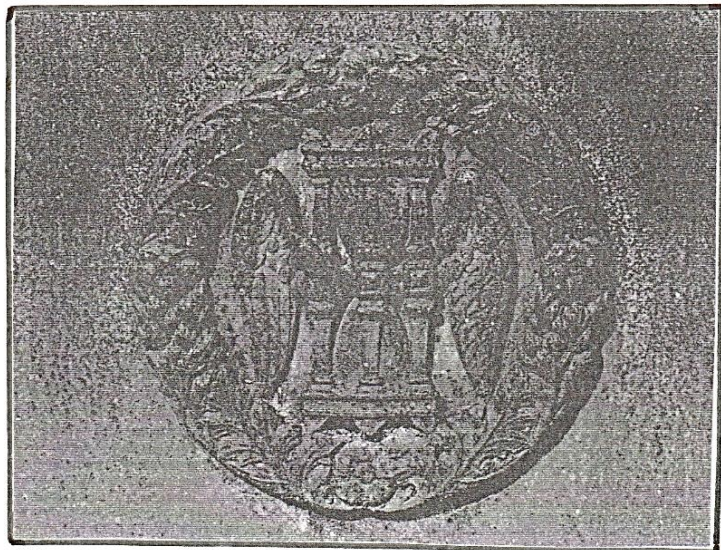
pomme de pin



*stèle funéraire
(tombe d'Augustine Causeret)*



décor funéraire en fonte :



sablier

La plupart de ces monuments sont sans entretien et sont peut-être menacés. Ils font partie du patrimoine industriel de la localité au même titre que la faïencerie, ou la cimenterie. Les conserver serait aussi un hommage à rendre aux hommes et parfois aux enfants qui affrontaient, souvent à la limite du supportable, la chaleur, la fumée, le bruit, et l'insalubrité des forges et des fonderies de cette époque.

REPONSES AUX JEUX DU N° 20 :

Où est-ce ? Il s'agissait d'un détail de la toiture du bâtiment communal accolé au lavoir du hameau des Forges, et restauré en 1994 (avec girouette).

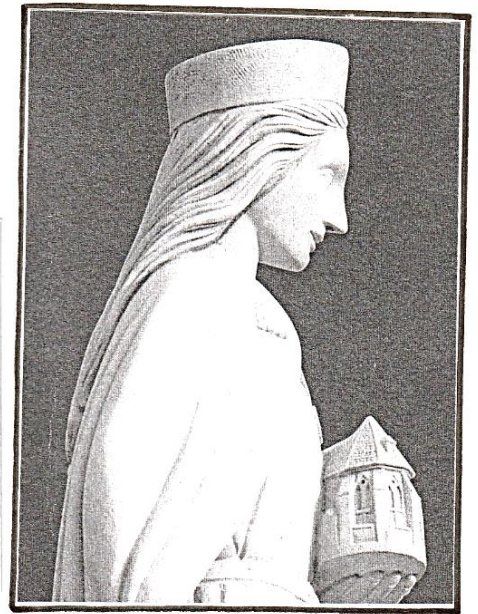
Quel désordre ! LE VIGNOBLE BOURGUIGNON PRODUIT DES VINS DELECTABLES CONNUS DANS LE MONDE ENTIER.

	1	2	3	4	5	6	7	8	9	10	11
1	F	O	R	E	T		E	T	A	P	E
2	R	I	A	D		A		O	L	E	N
3	A	S	I	E		T		L	O	R	D
4	M	E	R		B	O	L		R	M	I
5	B	L	E		R	U	E		S	A	M
6	O	L		L	U	R	O	N		N	A
7	I	E			S					E	N
8	S	R	I	M	E		B	L	A	N	C
9	S	E	L	A	E			S	E	T	H
10	S	E	E	S				D	O	S	E

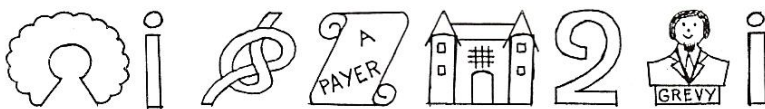
Mots-croisés :

JEUX :

OU EST-CE ? Au cours de 20 numéros de Juliacum, il vous a été proposé des éléments à reconnaître sur la commune de Jully. Le sujet s'épuisant et de façon à satisfaire la plupart de nos lecteurs, une nouvelle série de photographies commence avec des éléments connus du patrimoine du département de l'Yonne. Voici la première image, prise non loin de Jully... Qu'en pensez-vous ?



REBUS :



SOYONS A L'HEURE !

cadran
cap
clé
date
durée
futur
gnomon
heure
hier

lent
minute
montre
pendule
poids
présent
réglage
repos
répit

roues
sablier
seconde
soir
sonnerie
temps
vie
vite

E	T	R	R	E	I	L	B	A	S		
T	N	E	S	E	R	P	N	P	C		
A	E	I	V	R	E	A	M	A	E		
D	L	H	E	U	R	E	P	E	I		
R	M	P	H	D	T	E	O	G	R		
U	I	R	A	S	N	S	N	A	E		
T	N	C	V	D	O	O	L	L	N		
U	U	I	U	I	M	P	C	G	N		
F	T	L	R	O	U	E	S	E	O		
E	E	O	N	P	G	R	E	R	S		